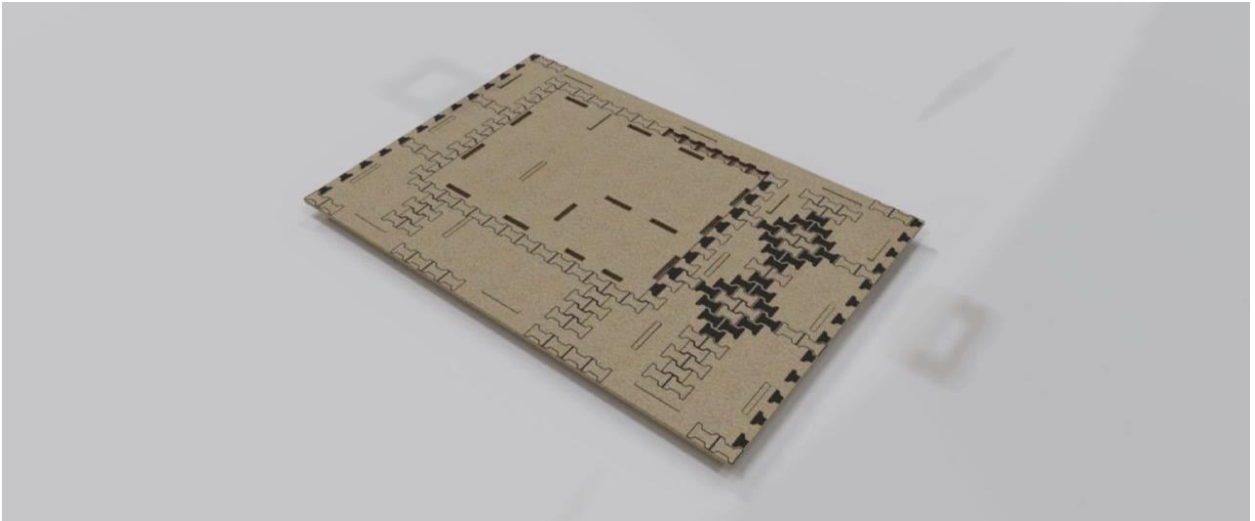
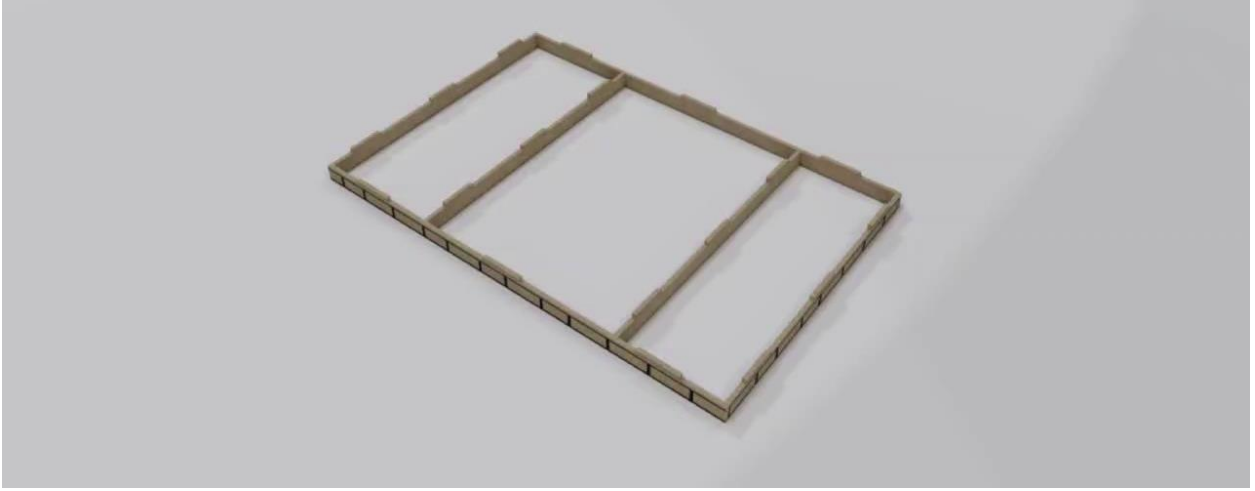
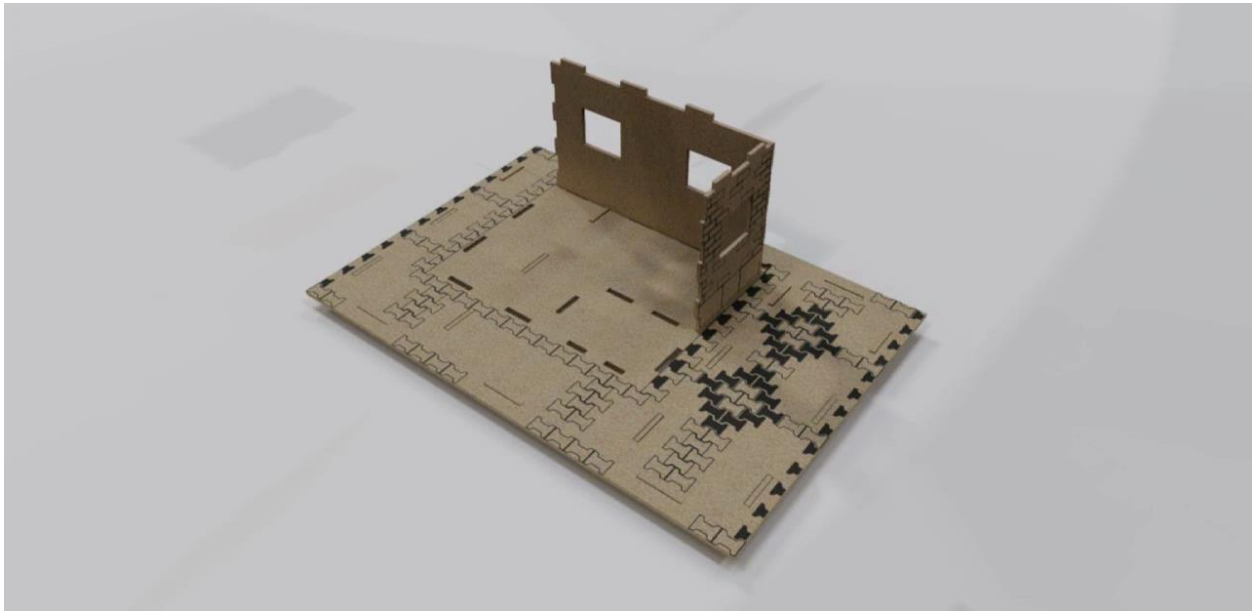
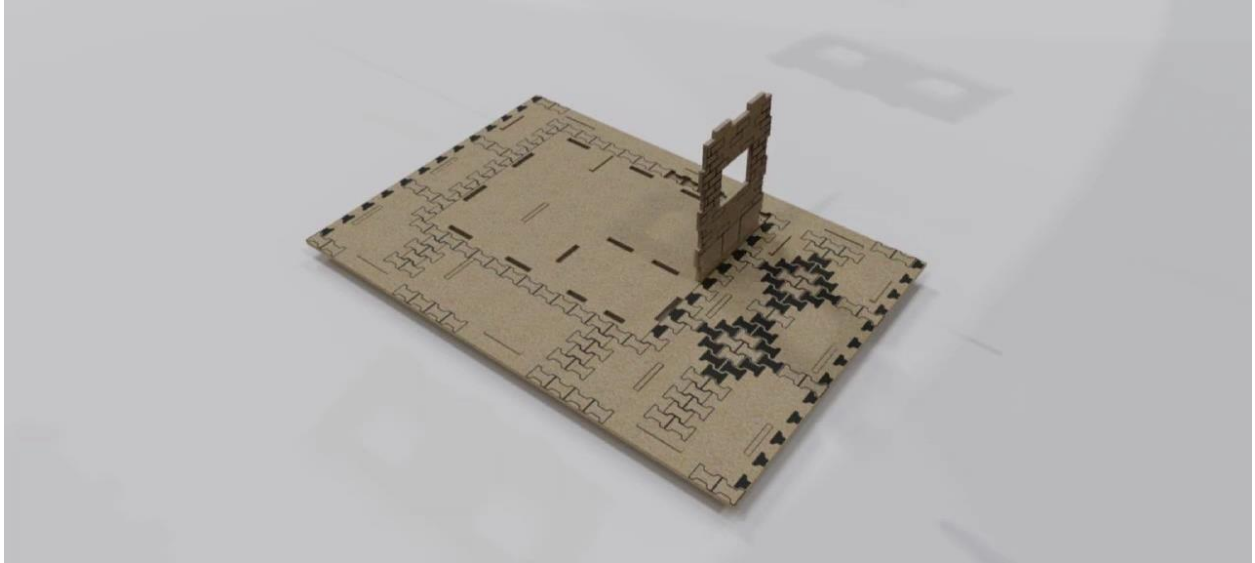


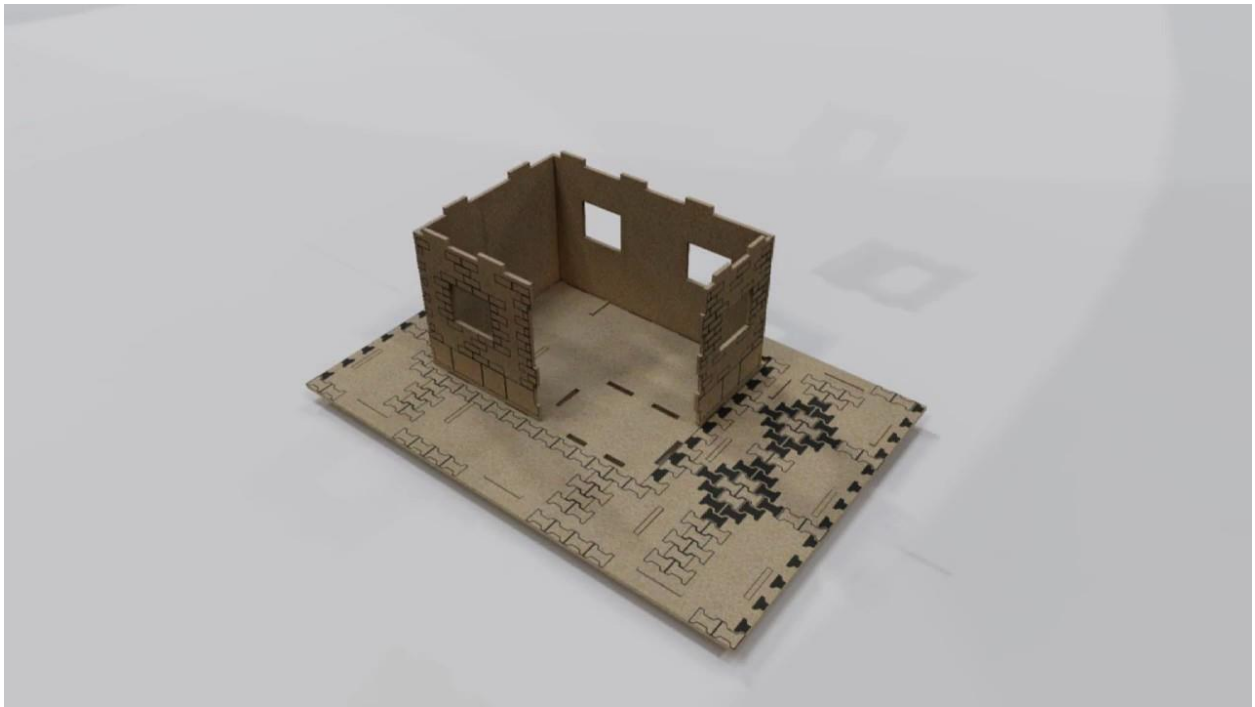
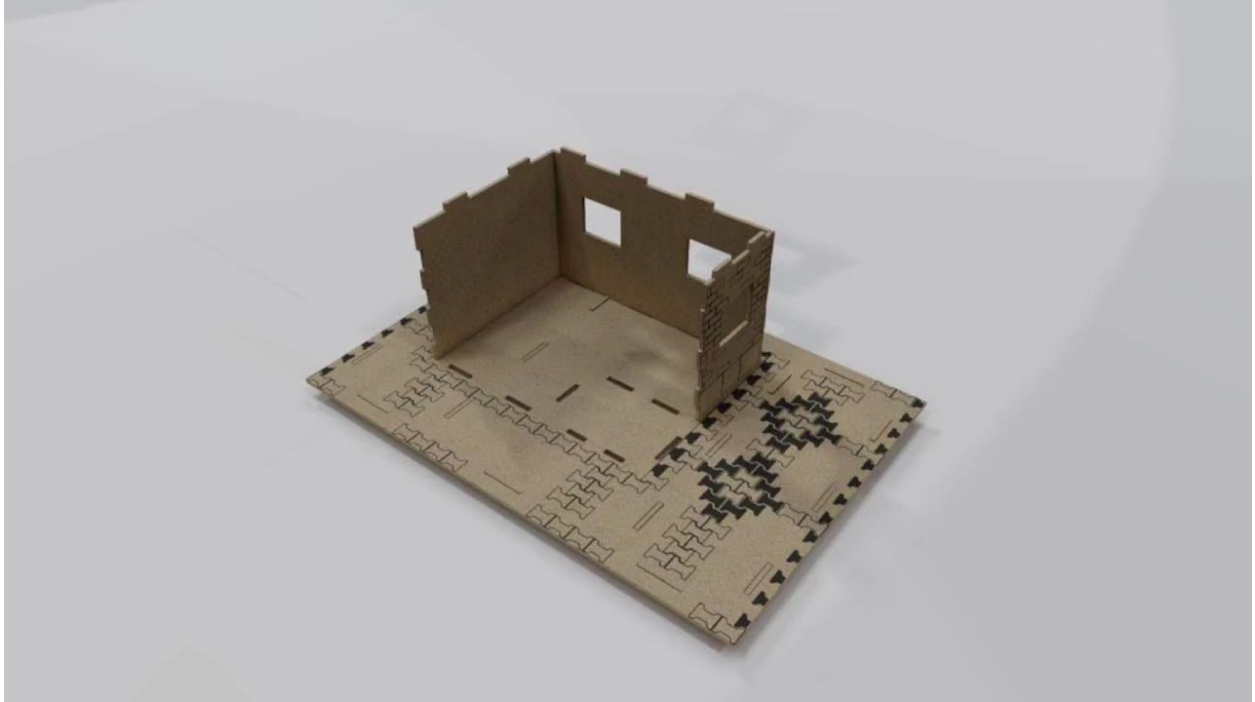
1. İlk aşamda 2 - 3 - 4 - 5 - 6 - 7 parçalarını monte edip yapıştıracağız. Yapıştırıcının kurumasını bekleyip daha sonra zemin tabasını yapıştıracağız.

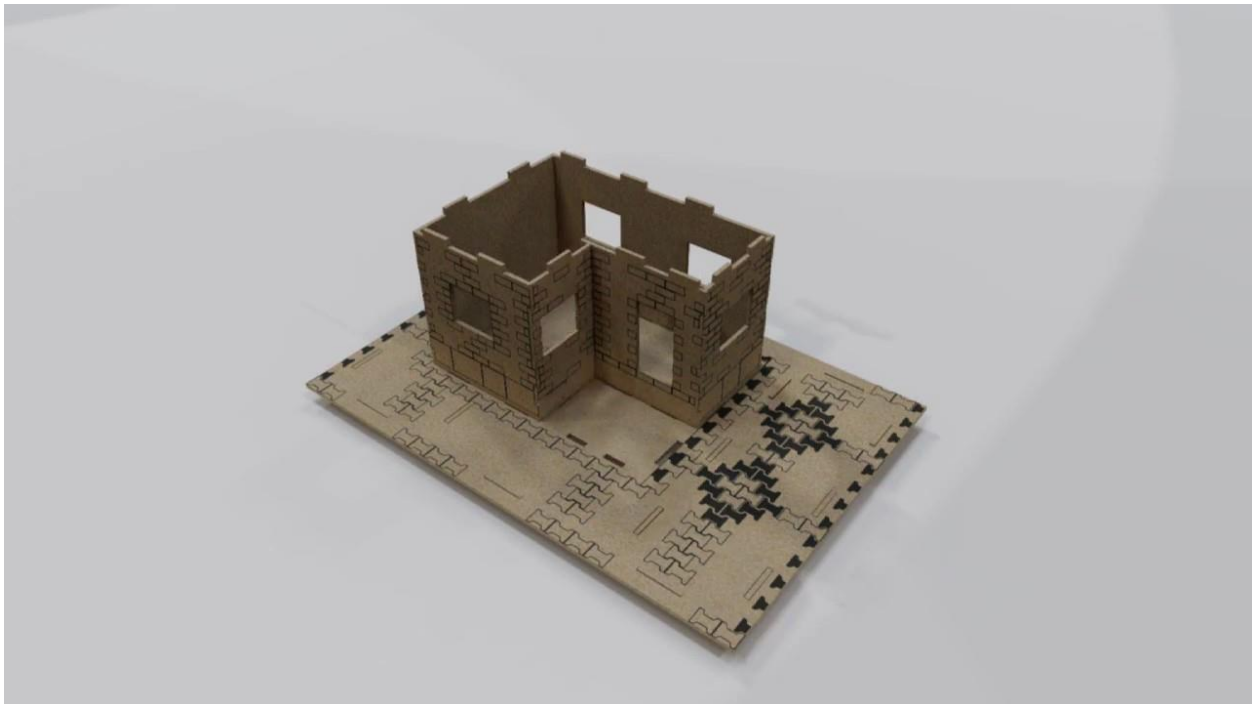
**Not:** kutu içerisinde yapıştırıcı vardır. Yapıştırıcı kullanımından sonra yapıştırıcının kurumasına zaman tanıyıp bir sonraki işleme, yapıştırıcı kurduktan sonra devam edeceğiz.



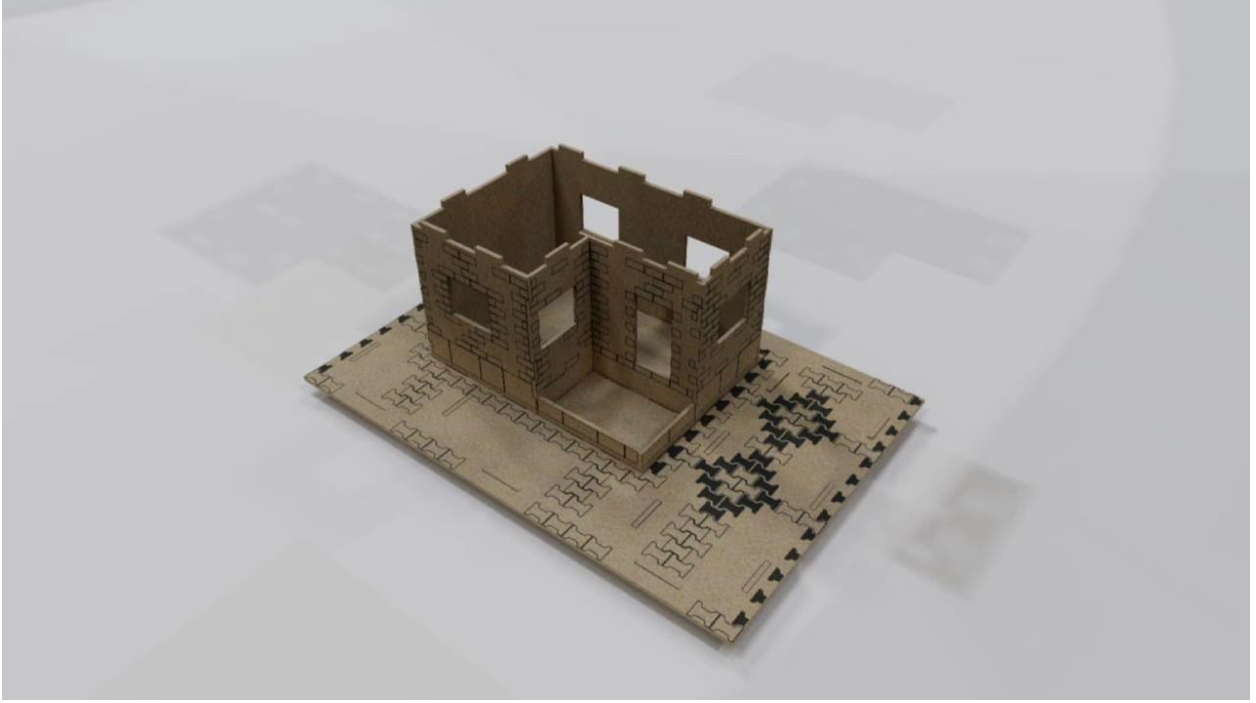
2. Sıradaki aşamada 8 - 9 - 10 - 11 - 12 - 13 numaralı duvar parçalarını monte edeceğiz. Parçaların sabitleşmesi için duvarların etrafına lastik geçirmemiz öneriliyor.



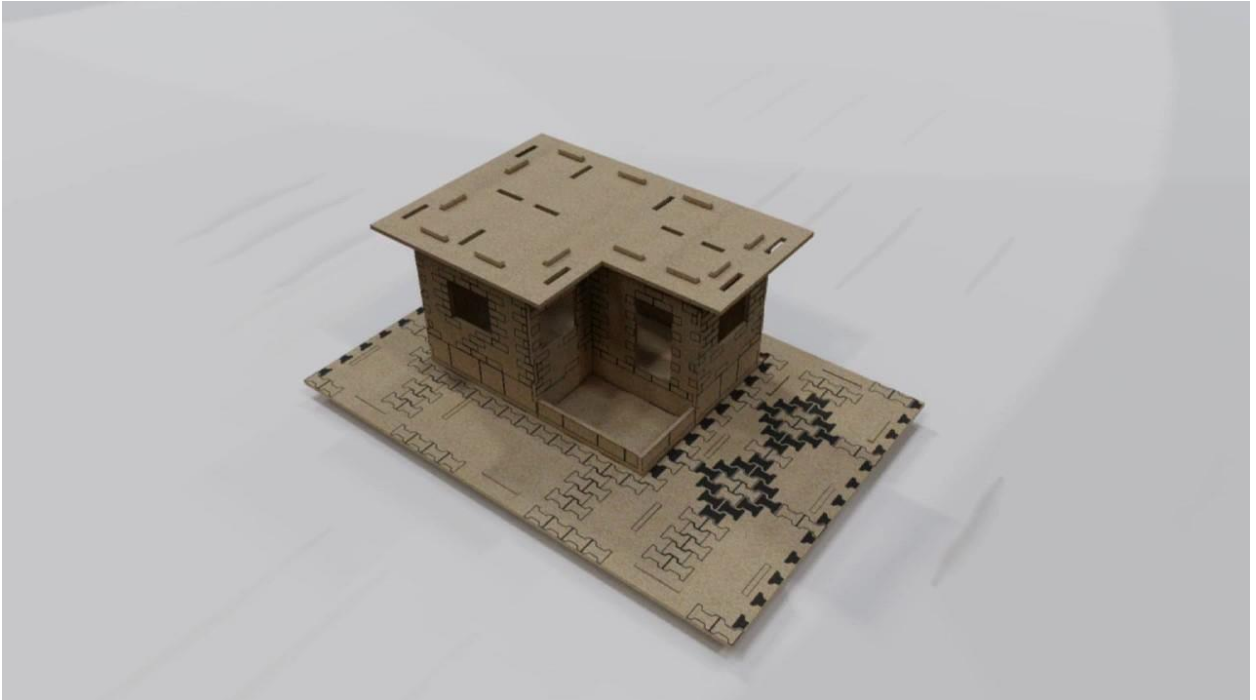




3. 14 ve 15 numaralı parçalar kapının ön parçasına aittir. Duvarlar kurulduktan sonra numaralarıyla sıralı olarak yerleştirilmesi gerekiyor.



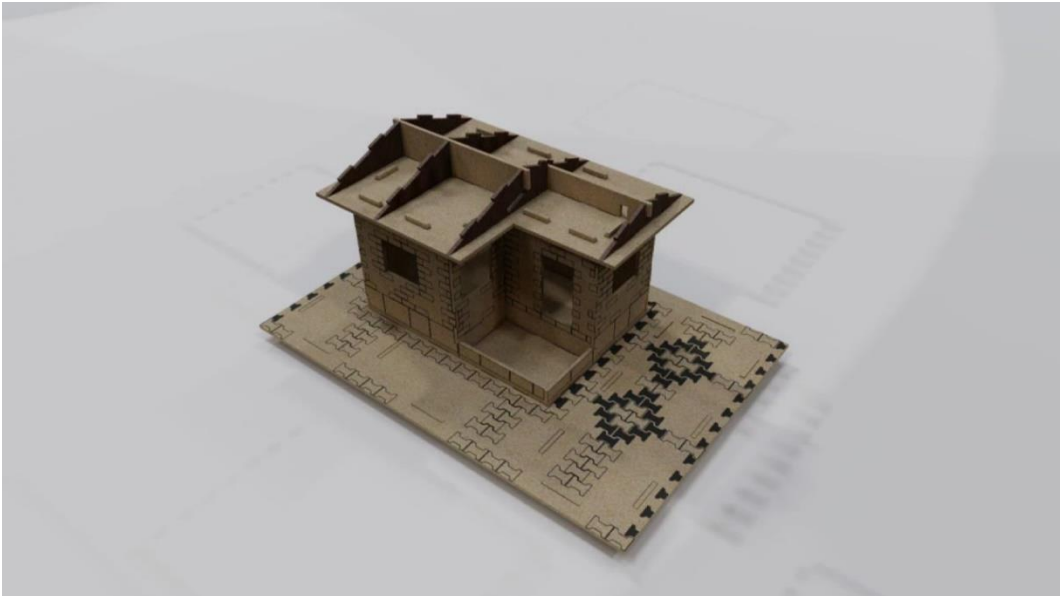
4. Bu aşamada 17 numaralı tavan parçası yerleştirilmesi gerekiyor. Sonra binanın tavanını delikler ile dışların birbiriyle iç içe girmesini sağlayarak kura bilirsiniz. Duvarın üstündeki dişleri kullanarak tavanı duvarlara sıkılaştırabilirsiniz.



5. 18 - 19 - 20 - 21 numaralı üçgen parçalar yerleştirilmesi gerekiyor. Bu parçalarda 17 numaralı tavan üstündeki belirlenen yerlere göre yerleştirmeliyiz. Bu parçaları yerleştirirken baskılı tarafın dış bölüme baktığına dikkat edin.



6. Üçgen parçaların sabitleşmesi için 22 ve 23 numaralı parçaların kullanılması gerekiyor. Parçanın üstündeki ve üçgen bölümün üstündeki kesilen bölümler birbirine iç içe girerek ve aynı zamanda bu parçalardaki dişler de tavadaki (20 numara) deliklere girerek, üçgen parçaların sabitleşmesine yardımcı olur.

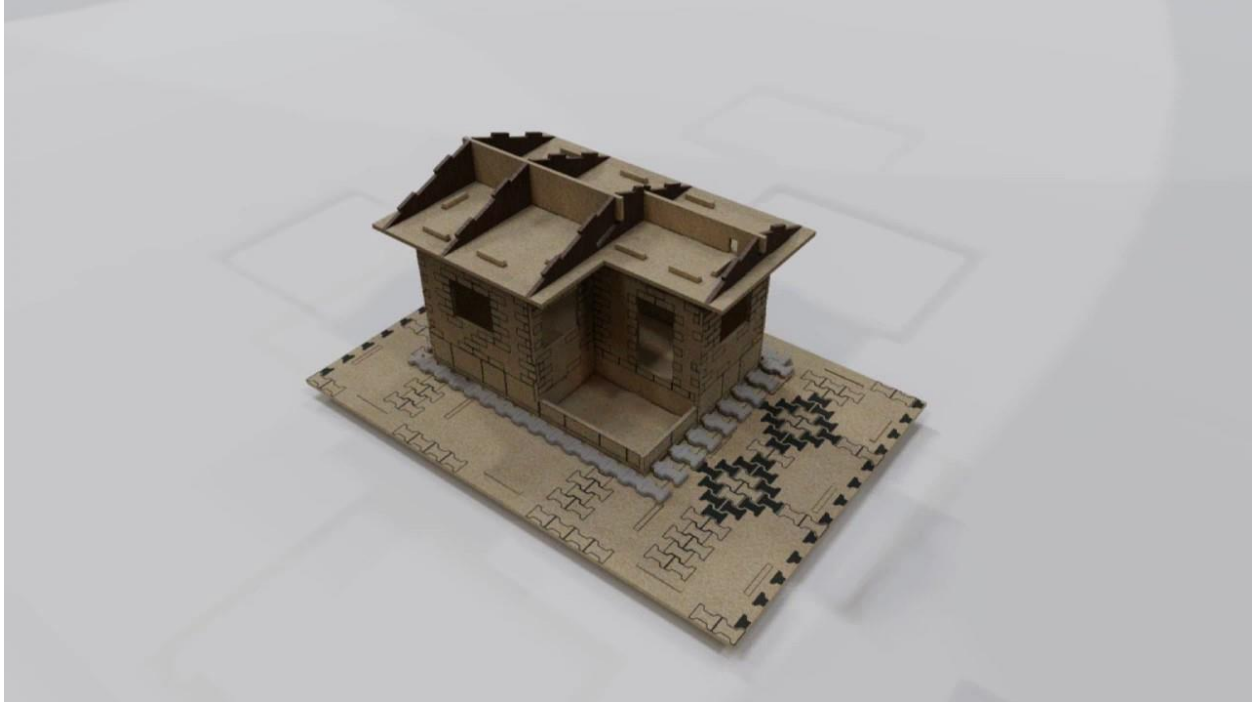


7. Sıra 24 – 25 - 26 numaralı çatı parçalarını yerleştirmeye geldi. Montaj sırasında bu parçaların nasıl yerleştirileceğini deneyip, bu işi son aşamalara bırakılması önerilir. Çatı eğimi olan bölümler tuğla dizim işlemini etkilememesi için tuğla diziminden sonra bu işlemin yapılması önerilir.

## Tuğla Dizme Aşamaları

1. Tuğla dizim işlemini belirlenen yerlere göre ve yapıştırıcı yardımı ile başlamalıyız. Yapıştırıcı kullanımında yapıştırıcıyı fazla kullanmamalıyız.
2. Bu aşamada binanın etrafından parke taşlarını dizmeye başlayabilirsiniz. Parke taşlarını zemin üzerindeki belirlenen yerlerde dizmeye başlayabilirsiniz. Çizim yapılmayan yerlerde dizim işlemini devam edebilirsiniz. Çizimler kilit noktalarda kullanıcının işlemini kolaylaştırmak için belirlenmiştir. Siyah renkle belirlenen yerler yarım parkelerin yerleridir. Parkeleri istediğiniz desenleri yaratmak için kırmızı ve gri renk olarak dizebilirsiniz.

**Not:** Parke dizimi temiz görülmesi için, bu aşama son bölümlere ertelenebilir.



3. Sıra binanın etrafında taş ve tuğla dizmesinde. Bu taşlar, parkelerin üzerinden dizilmesi gerekiyor ve gzellik ve dayanıklılık amacıyla kullanılıyor. Bu taşlar 1 cm ve 2 cm olarak paket ierisinde vardır. Binaın giriş kapısı bölümünün yükseklięi az olduęu için 1 cm taşlar kullanılmalıdır. Bu taşlar bir sıra kullanılır. Yapıştırıcı uygulamasında gereken dayanıklılıęa ulaşmak için yeterli yapıştırıcı uygulanması gerekir.



Bu sırayı dizdikten sonra giriş kapısının parasını yapıştırıyoruz.

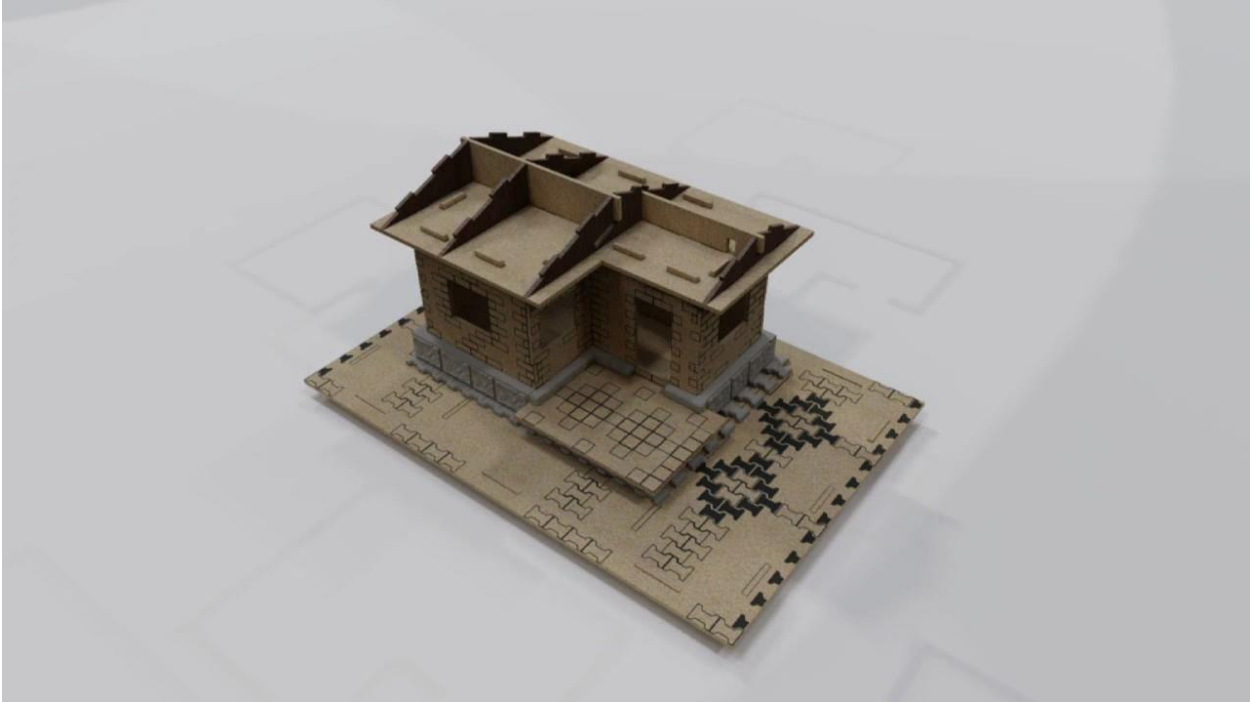


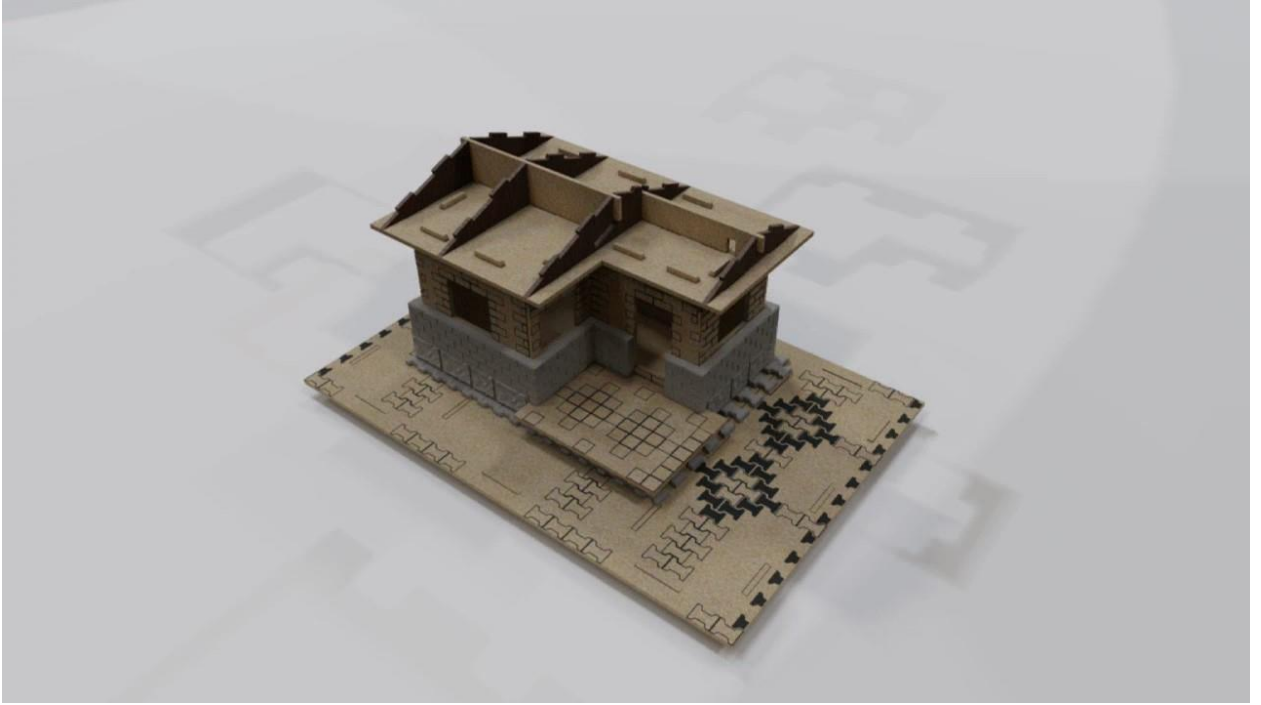
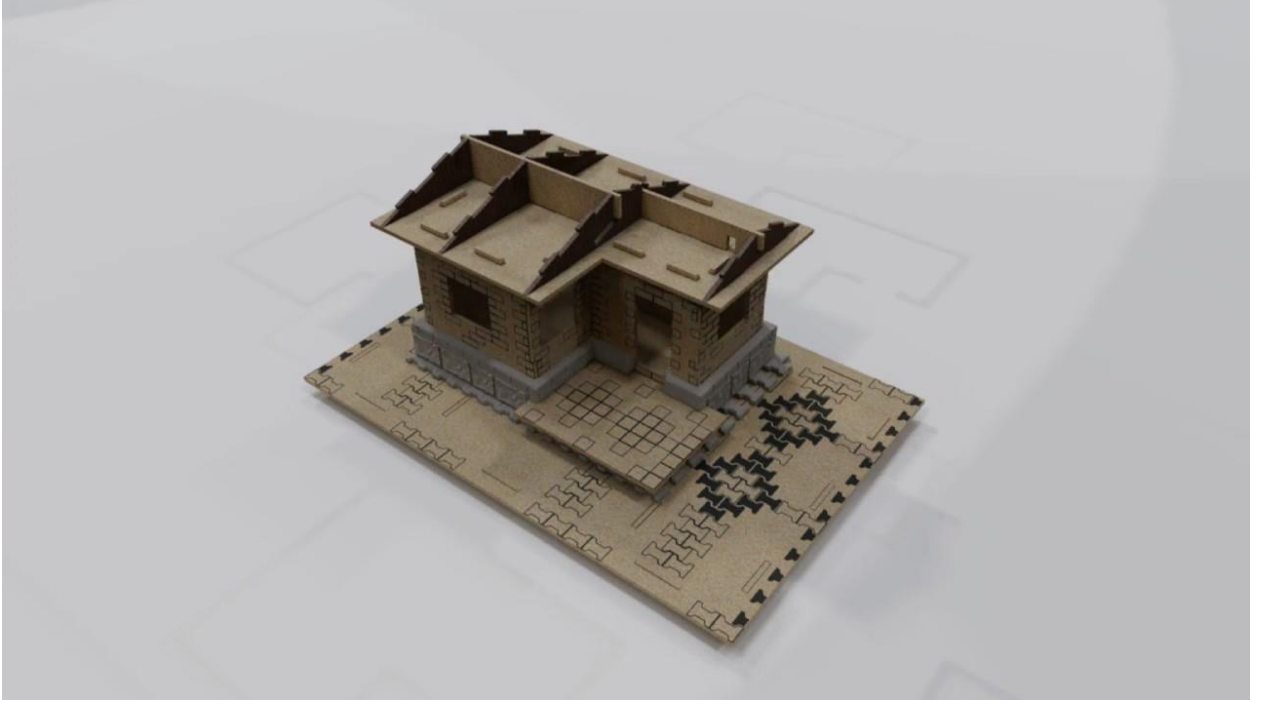


4. Taş dizme aşamasından sonra, tuğla dizimine geçiliyor. Belirlenen yerleri dikkate alarak başlaya bilirsiniz. Kapının ön bölümü bir sıra aşağı oluyor. O bölümden tuğla dizmeyi başlayıp sırayla devam edeceğiz. Anlatıldığı gibi yapıştırıcı uygulaması yapıp 4 sıra dizeceğiz ve 4. sıra pencerenin alt kısmına denk gelecektir.

**Not:** Dizim esnasında tuğla dizimini sonunda problem çıkmaması için, tuğlaların kenarlardan ve üst ve aşağı bölümlerden, birbirinde aralı olmamasına dikkat edilmesi gerekiyor. Eğer çizgili tuğla kullanılıyorsa, çizgili bölüm dış cepheye düşmesi gerekiyor. Bu desen son olarak döşeme çizgilerini ortaya çıkaracaktır.

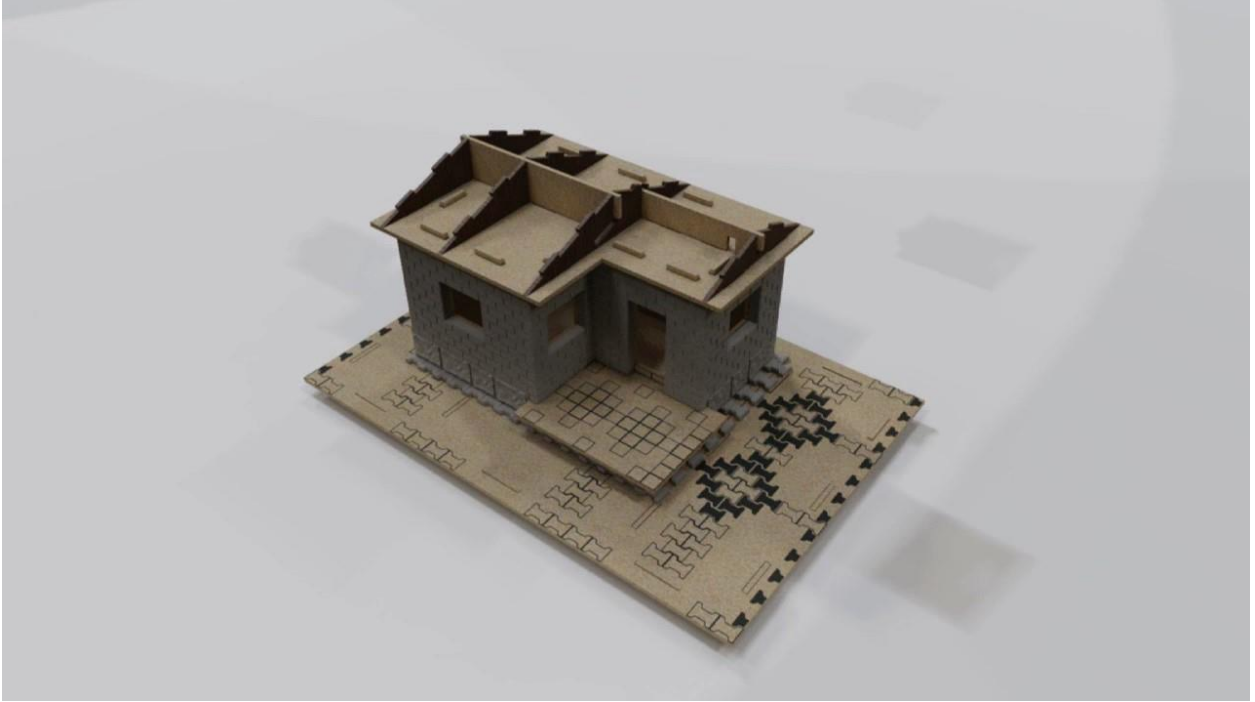
Mukavva gövdesinin olması binanın kolay yapılmasına ve tuğlaların binaya ve birbirine yapışmasına yardımcı oluyor. Tuğlalar 6 mm tarafından uygulanmalı.





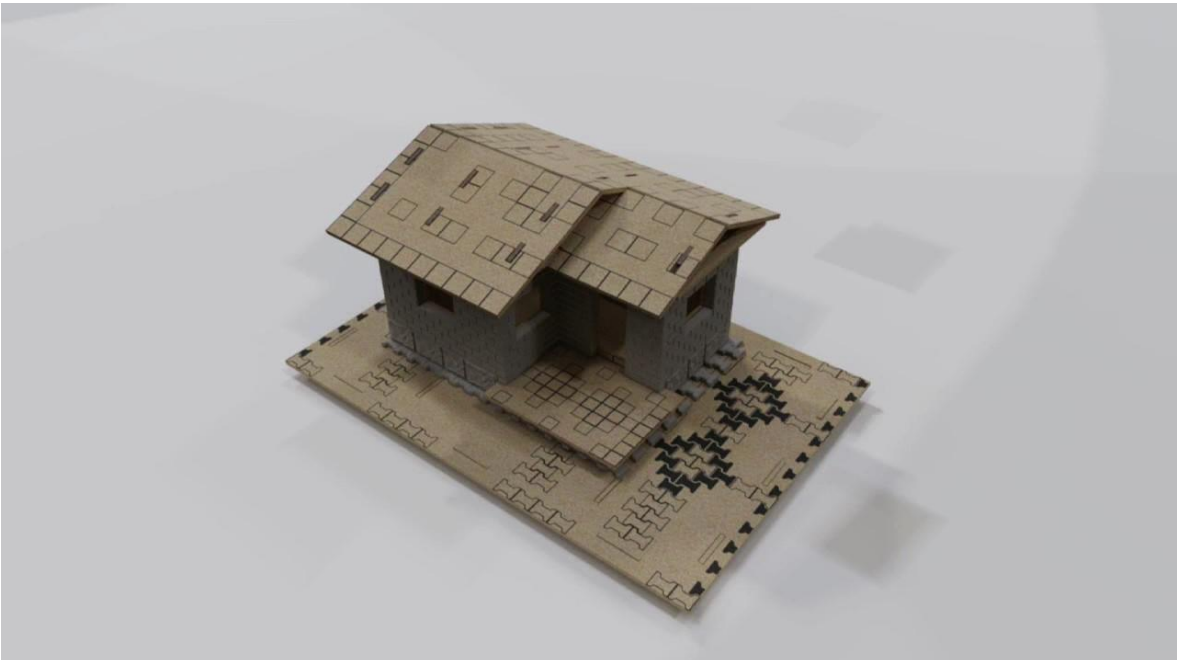
5. Bu aşamada 5 - 13 sıralarını dizip, resimdeki gibi pencerelerin üstünden ve çok dikkatli bir şekilde dizmeye devam edeceğiz. Siyah belirlenen yerlerde yarım tuğla kullanacağız.

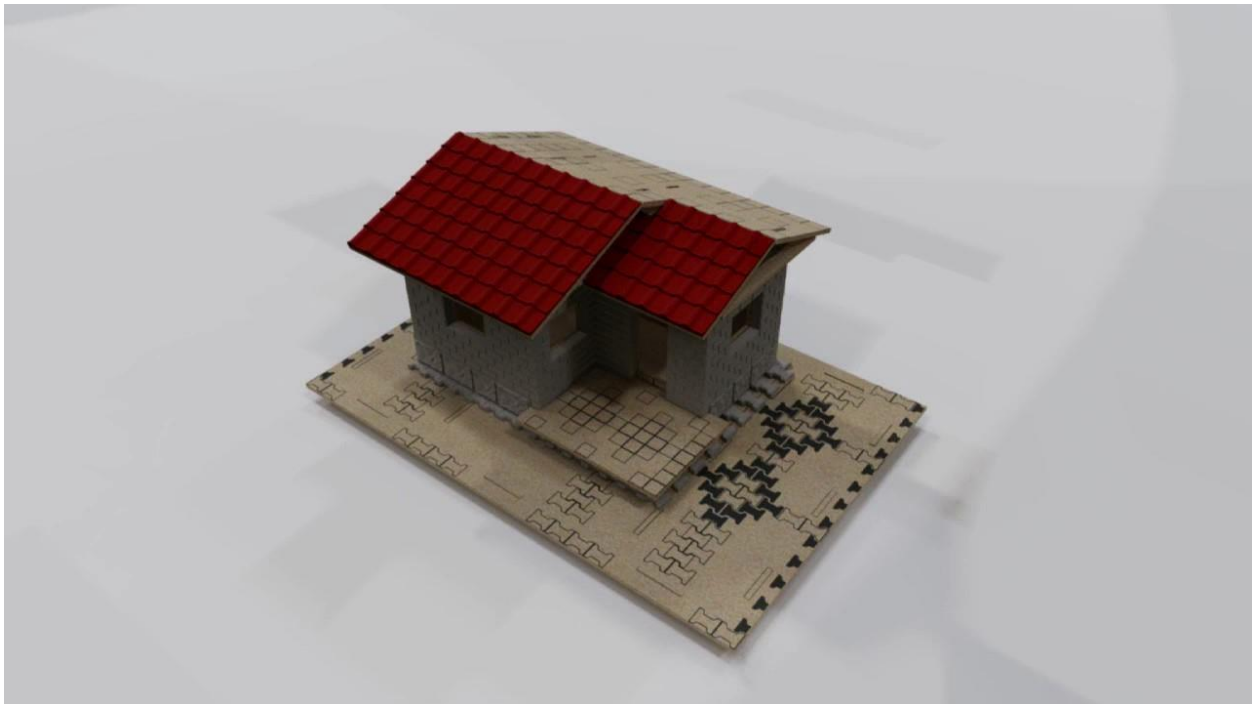
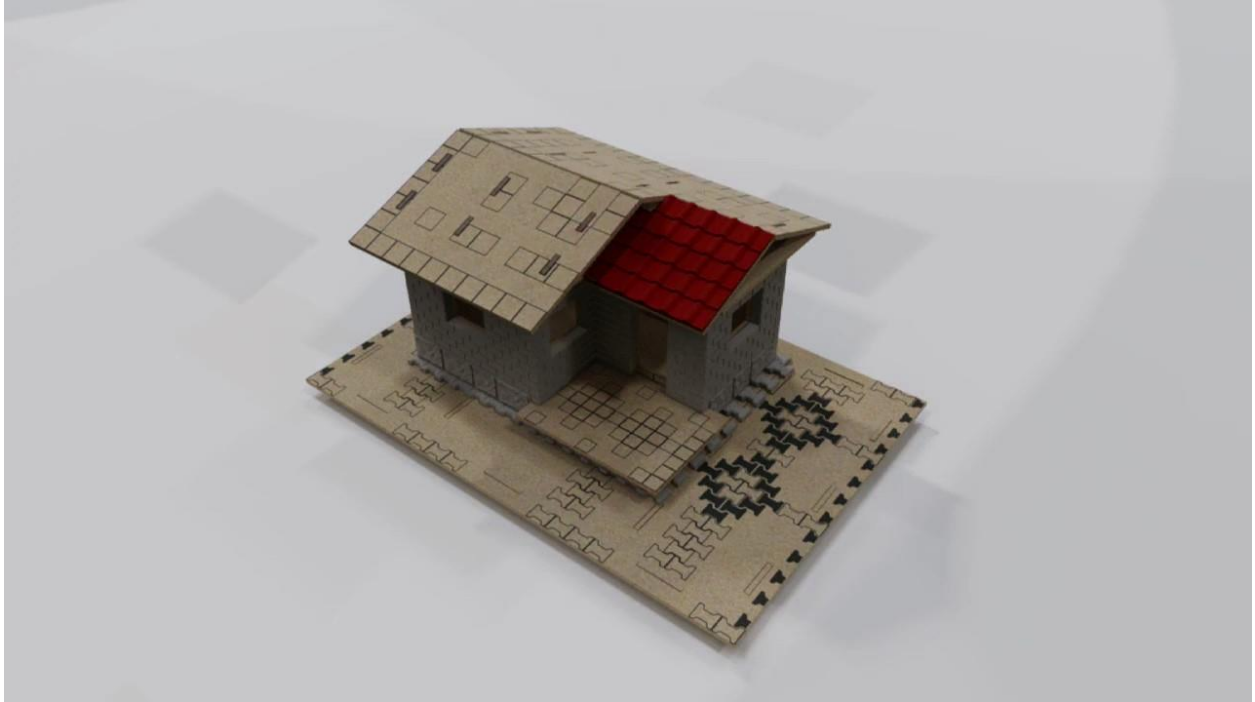
Parke taşları, 2 cm doğal taşlar ve tuğlaların 13. sırasının da dizimi yapıldıktan sonra üst bölümde bir iki milimetre boşluk olabilir.

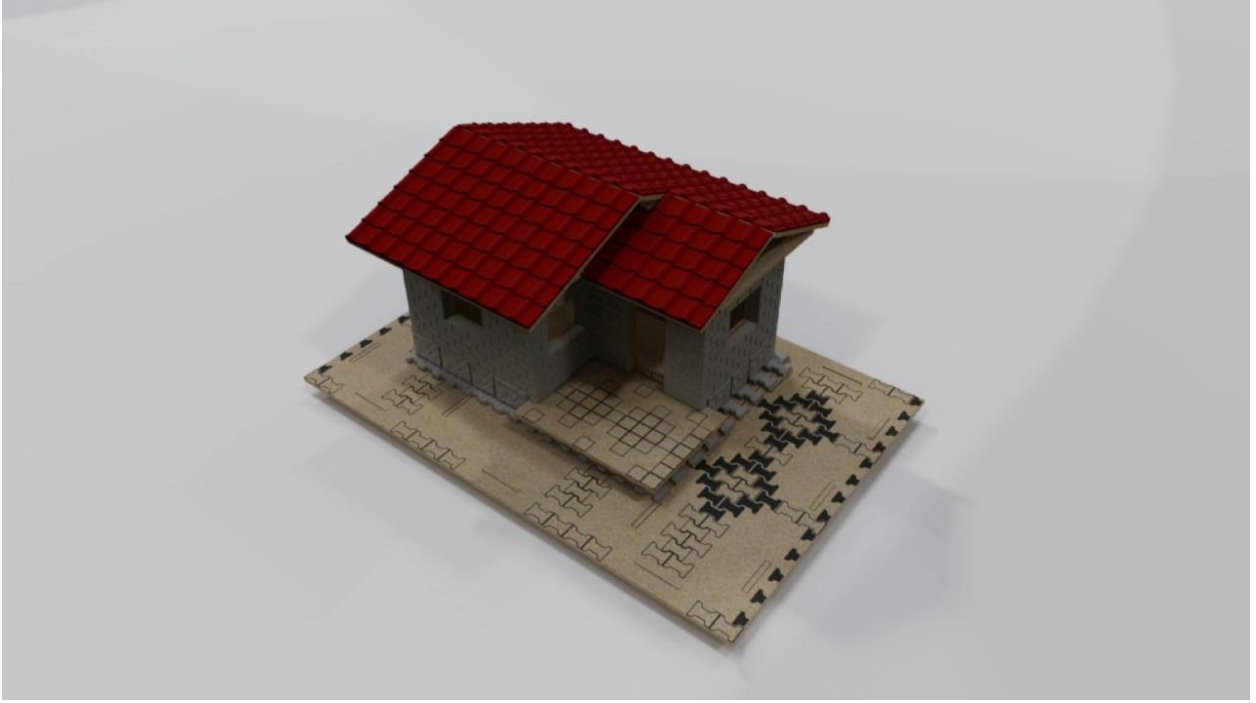


6. Sırada çatı parçalarını yerleştirip yerine sabitleştirilmesi gerekiyor. Çatı parçalarının ebatları, çatı kiremitlerinin ( paket içeriği tablosu, malzemeler, 7 ) ebatlarına orantılı ve tüm çatıyı kaplayacak bir şekilde hazırlanmıştır.

Çatı kiremitlerinin dizme şekline dikkat edin.

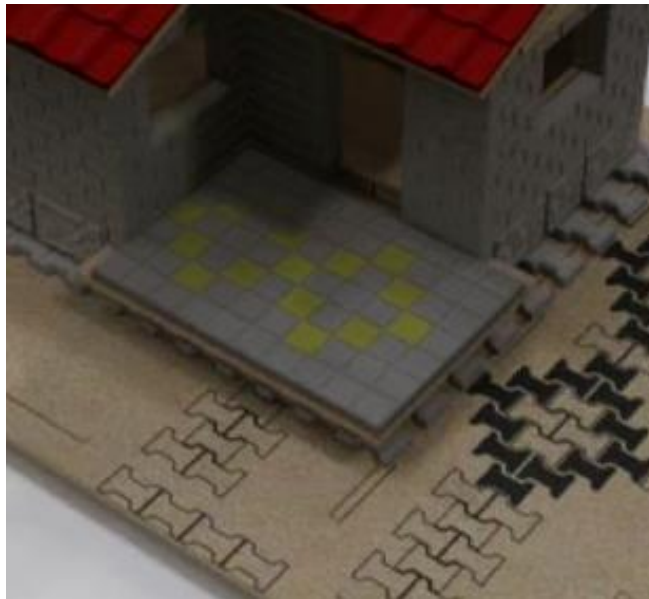




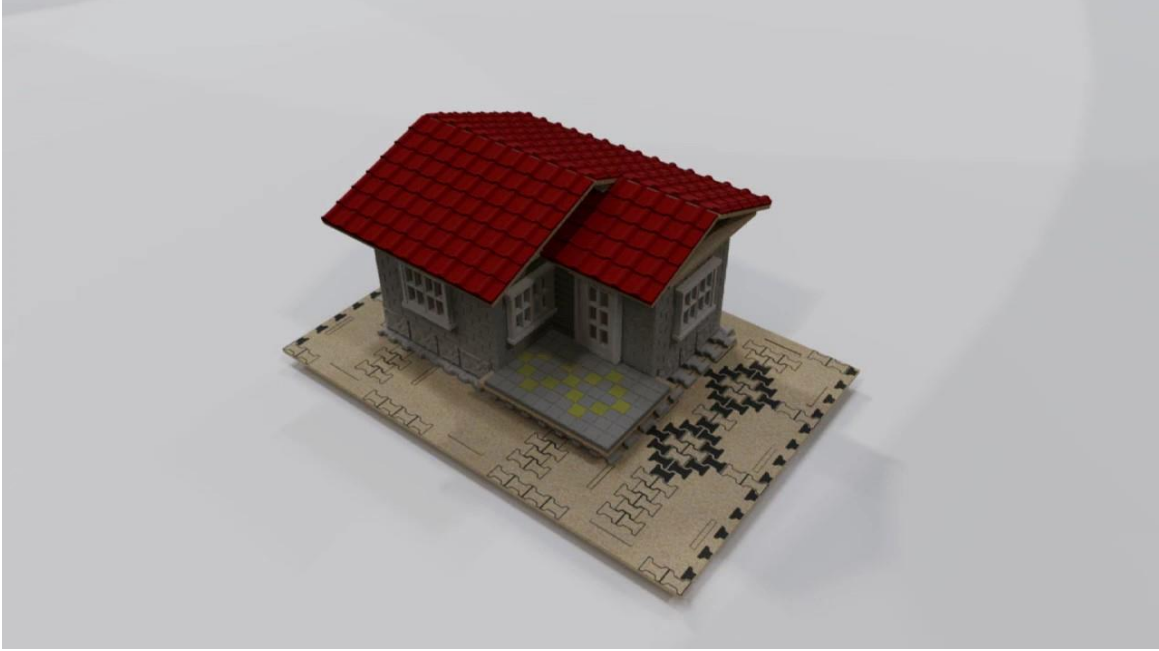


7. Sıra giriş kapısının parke taşlarının dizilmesindedir ( paket içeriği tablosu, malzemeler, 8 ). Dizim bir taraftan başlayıp diğer tarafta bitmesi gerekiyor.

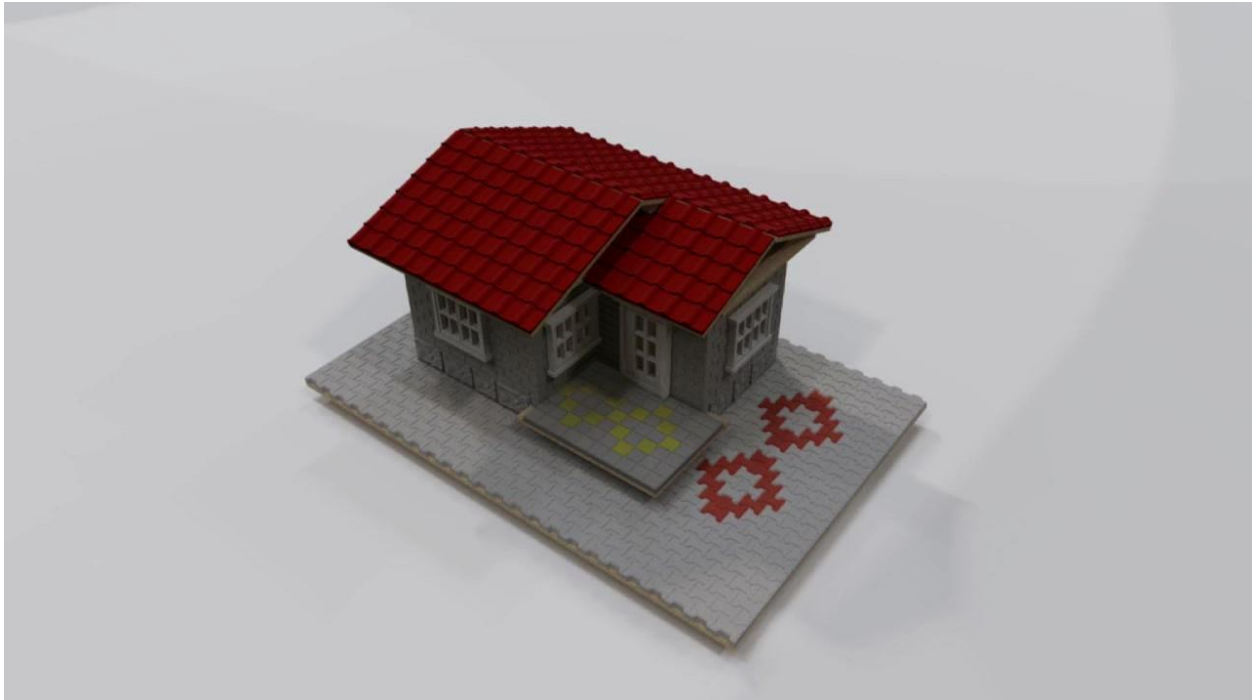
**Note:** Bu bölümün parkeleri iki renkten oluşur ve bu renklerle istediğiniz deseni yarata bilirsiniz.



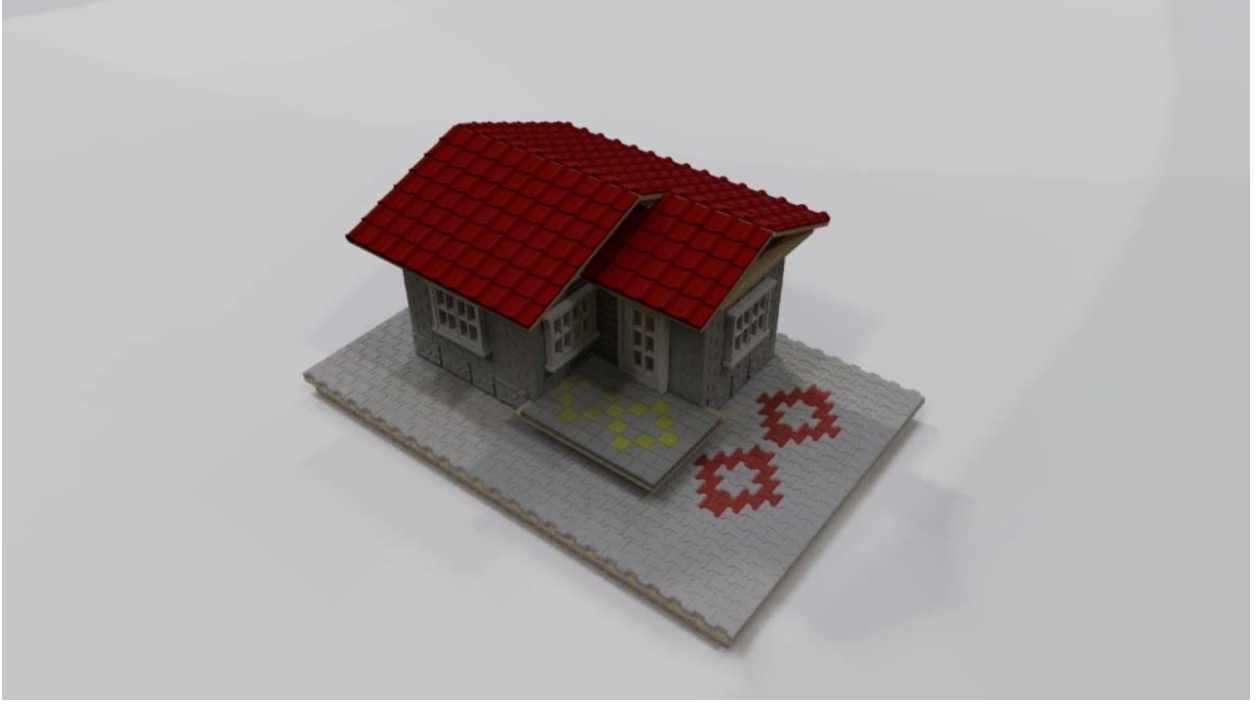
8. Bu aşamada kapı ve pencereler yapıştırılması gerekiyor ( paket içeriği tablosu, malzemeler, 10 - 11 ). Pencereler tam pencere boşluklarına yapıştırılması gerekiyor.



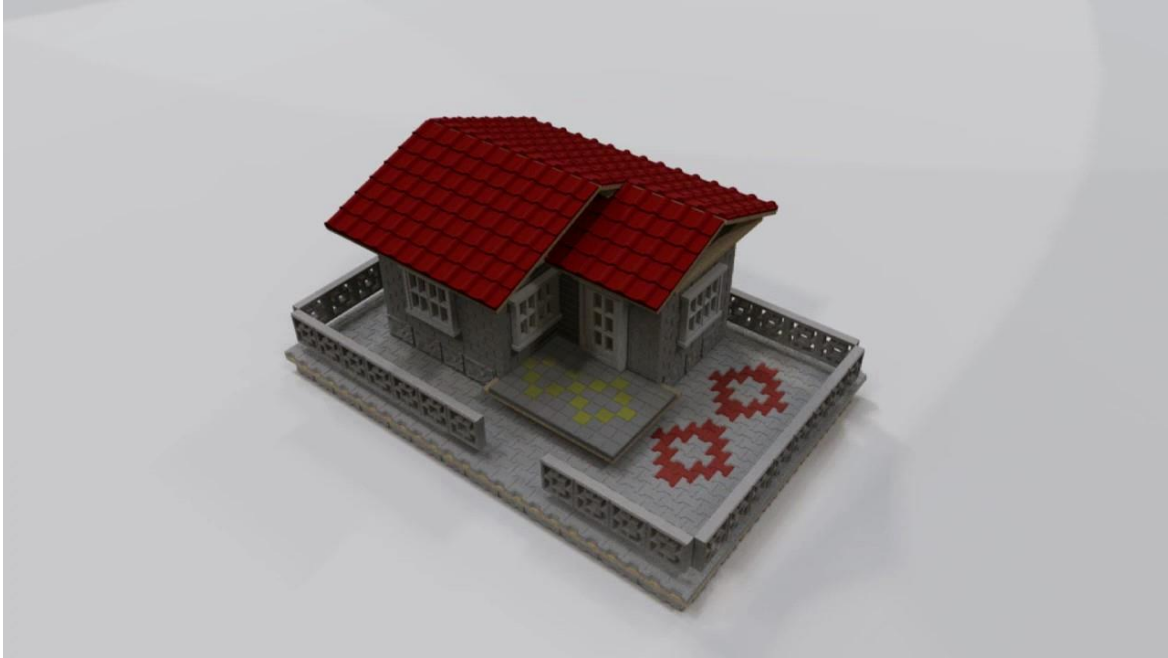
9. Parke taşlarını video ve resimlerde belirlenen desenlere göre, yada kendi özgü deseninize göre dizim yapa bilirsiniz.



10. Zemin tabakasının alt bölümüne 1 cm genişliđi olan taşları yapıştıracağız.



11. Paket içerisinde çit vardır ( paket içeriđi tablosu, malzemeler, 12 ). Aşağıdaki resme göre ve ya istediđiniz modele göre yerleştirebilirsiniz.



12. Son olarak peyzaj malzemelerinden ( paket içeriđi tablosu, malzemeler, 13 - 14 ) ss iin kullana bilirsiniz.İsterseniz farklı peyzaj rnleri de alabilir ve ekleye bilirsiniz.

